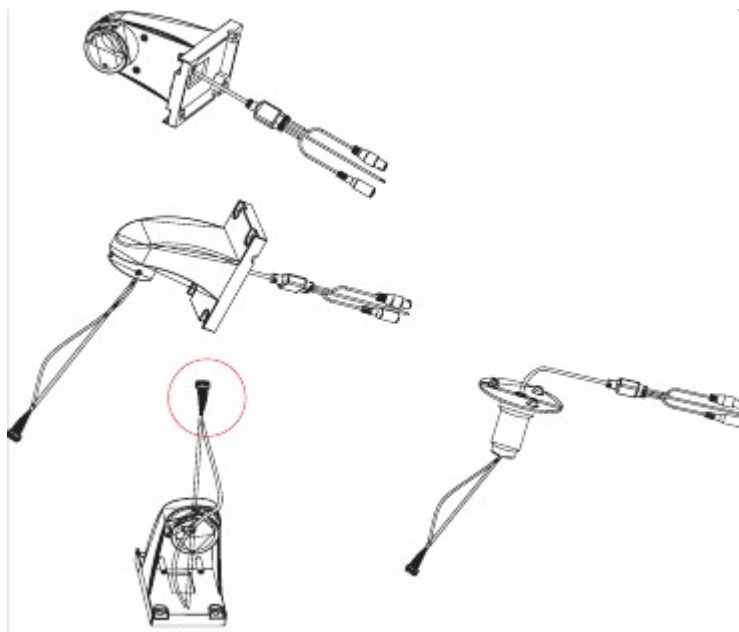
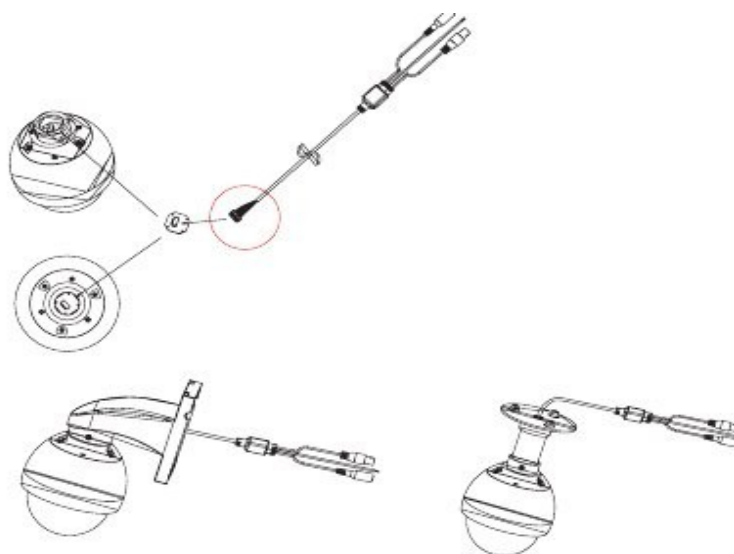


Установка

Шаг 1. Вмонтируйте кабель в кронштейн

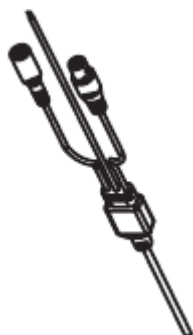


Шаг 2. Подключите кабель к камере



Подключение управления

Кабель камеры включает в себя: питание/RS-485/видео



RS-485 интерфейс состоит с 2 кабелей:
красный или зеленый цвет - 485 A / +
белый цвет - 485 B / -



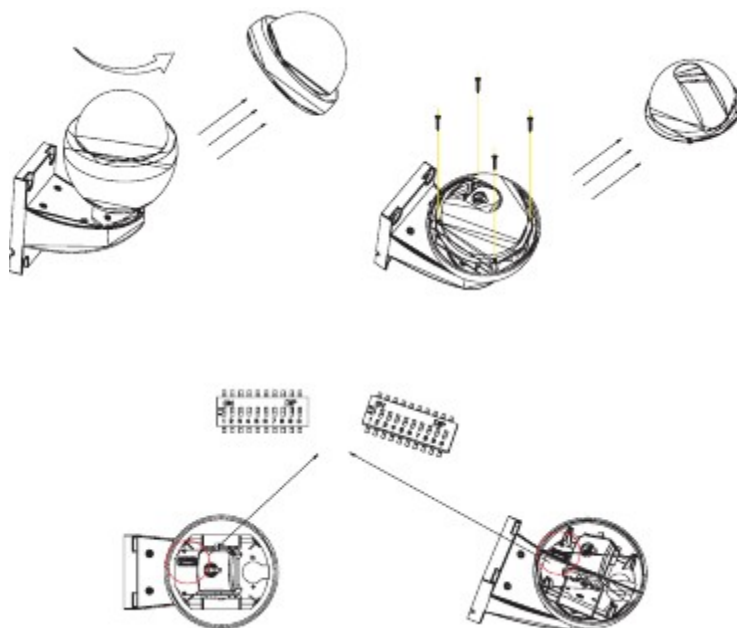
Разъем видео — BNC



Разъем питания - DC 12 V



Настройка адреса



Открыв крышку, вы найдете DIP переключатель, с помощью которого можете настроить:
адрес/скорость передачи данных/протокол.

Камера поддерживает адреса - 0 ~ 63

Скорость передачи данных — 1200/2400/4800/9600 бит/с

Протоколы — Pelco-P/D



DIP 1 ~ 6 — адрес. Если адрес равен 1, DIP-1 включен, другие 2-6 выключены

DIP 7,8 - скорость передачи данных

	DIP7	DIP8
9600bps	OFF	ON
4800bps	ON	ON
2400bps	OFF	OFF
1200bps	ON	OFF

DIP 9 — протокол.

ON - Pelco-P

OFF - Pelco-D

DIP 0 - терминальный резистор

ON — подключен резистор 120 Ом

Список функций

Камера использует предварительно заданные команды для достижения некоторых расширенных функций.

Вы можете использовать удалить/установить/перейти на заданный номер для выполнения некоторых расширенных функций.

Команды удаления номера предустановки:

Заданный номер

1 -- 32 (0x20)

62(0x3E)

63(0x3F)

76(0x4C)

92(0x5C)

93(0x5D)

Действие

удалить предустановку

удалить крайнюю левую точку

удалить крайнюю правую точку

удалить исходную точку

удалить крайнюю левую точку

удалить крайнюю правую точку

Команды установки номера предустановки:

Заданный номер

1 -- 32 (0x20)

62(0x3E)

63(0x3F)

76(0x4C)

77(0x4D)

78(0x4E)

79(0x4F)

80(0x50)

81(0x51)

82(0x52)

92(0x5C)

93(0x5D)

94(0x5E)

240(0xF0)

241(0xF1)

Действие

установить предустановку

установить крайнюю левую точку

установить крайнюю правую точку

установить исходную точку

установить время ожидания исходной точки до 32

установить время ожидания исходной точки до 64

установить время ожидания исходной точки до 128

установить время ожидания исходной точки до 255

разрешить установку исходной точки

запретить установку исходной точки

установить крайнюю левую точку

установить крайнюю правую точку

сброс исходной точки

инициализация EEPROM по умолчанию

инициализация системы

Команды перехода на номер предустановки:**Заданный номер****Действие**

1 -- 32 (0x20)

переход в предустановку

34(0x22)

переход к патрулированию нулевой точки

76(0x4C)

переход в исходную точку

92(0x5C)

переход в крайнюю левую точку

93(0x5D)

переход в крайнюю правую точку

99(0x63)

начать автосканирование

126(0x7E)

расширение команды

Функция шаблона:

Отправка команды запуска шаблона (00 1F 00 00), запустит запись шаблона. Когда камера в этом режиме, вы можете отправить команду «переход на номер предустановки», камера автоматически запишет эту точку, как точку шаблона. Отправка команды остановки шаблона (00 21 00 00), остановит запись шаблона. Отправка команды выполнения шаблона (00 23 00 00), запустит/остановит выполнение шаблона.